

ACORD PER L'APROVACIÓ DEL MANUAL D'AVALUACIÓ DOCENT DEL PROFESSORAT DE LA UNIVERSITAT DE GIRONA

Exposició de motius

Atès que el Consell de Govern en la sessió 11/2007 de 20 de desembre va aprovar el Manual d'Avaluació Docent del Professorat;

Atès que l'Agència per a la Qualitat del Sistema Universitari de Catalunya ha certificat el Manual d'Avaluació Docent segons RESOLUCIÓ IUE/7/2008, de 4 de gener, per la qual es dona publicitat a la certificació dels manuals d'avaluació docent de les universitats públiques catalanes.

Atès que la Universitat de Girona ha revisat i acreditat el manual seguint la *Guia per al disseny i la implantació d'un model institucional d'avaluació docent del professorat a les universitats públiques catalanes* (2a edició), elaborada per AQU Catalunya i que aquesta revisió s'ha fet seguint la normativa vigent;

Atès que la RESOLUCIÓ ECO/2574/2014, de 17 de novembre, fa pública la renovació de l'acreditació del manual d'avaluació docent de la Universitat de Girona, vàlida fins a 31 de desembre de 2019;

Atès que l'informe de la comissió d'avaluació externa d'AQU insta a modificar algun dels aspectes del manual revisat i acreditat;

Atès que la Resolució EMC/1828/2019, d'1 de juliol, publica el procediment per a renovació de l'acreditació del procés d'avaluació docent que recullen els manuals d'avaluació docent de les universitats públiques catalanes;

Atès que la Universitat de Girona ha revisat el manual seguint el procediment aprovat, elaborat per AQU Catalunya i que aquesta revisió s'ha fet seguint la normativa vigent;

Atès que aquestes modificacions han estat aprovades per la Comissió de Qualitat en la seva sessió 01/2020 de 12 de febrer de 2020;

És per això que, a la vista dels antecedents exposats, **s'ACORDA:**

Únic. Aprovar el Manual d'Avaluació Docent del Professorat de la Universitat de Girona, el qual s'annexa a aquest acord, com ANNEX ÚNIC.

Manual d'avaluació docent del professorat de la Universitat de Girona

-
Versió 6

Febrer 2020

Aprovat per Comissió de Qualitat de la UdG en la sessió
1/20 de 12 de febrer

ÍNDEX

Preàmbul: Política institucional i avaluació del professorat	3
El procés d'avaluació:	6
Àmbit d'aplicació	6
Condicions	7
Procediment i circuit	8
Fases del procés	10
Terminis i calendaris	12
Assegurament de la qualitat en la gestió del procés	12
Mecanismes de reclamació/revisió dels resultats	12
Difusió dels resultats	13
Agents de l'avaluació	13
Procediment per a l'elaboració del Manual	15
L'autoinforme del professor sobre les dimensions avaluades	16
Dimensions avaluades	18
<i>Dimensió 1: valoració de la planificació de la docència</i>	19
<i>Dimensió 2: valoració de l'actuació professional</i>	21
<i>Dimensió 3: valoració dels resultats de l'activitat docent</i>	25
<i>Dimensió 4: valoració de la satisfacció dels estudiants</i>	28
Criteris d'avaluació	30
Annexos	32
Documents de referència	33
Annex 1: Quadre resum dels pesos de les dimensions i dels seus apartats	34
Annex 2: Fórmules per al càlcul de la dimensió 3	35
Annex 3: Procediment per al càlcul de la puntuació dels apartats en què intervenen les enquestes de docència.	36

PREÀMBUL

Política institucional i avaluació del professorat de la Universitat de Girona

La Universitat de Girona reconeix com a finalitat en els seus Estatuts, entre d'altres, la cerca de l'excel·lència en totes les activitats que li en són pròpies com a institució d'educació superior –docència, recerca, transferència i gestió–, així com la contribució a la millora del sistema educatiu i el servei a la societat.

La implantació d'un sistema intern de gestió de la qualitat (SIGQ) esdevé una decisió estratègica en tant que ha de permetre enfortir el posicionament de la Universitat de Girona en el Sistema Universitari Català i capacitar-la per afrontar amb èxit els reptes de futur, amb el valor afegit de fer convergir tots els esforços cap a l'assoliment d'elevats estàndards de qualitat.

El SIGQ de la UdG contempla globalment el ventall d'activitats desplegades així com les estructures que les implementen. Només des d'aquesta perspectiva global es pot conformar un model de qualitat, caracteritzat necessàriament per la seva flexibilitat per tal de garantir la inclusió de totes les estructures de la Universitat, independentment del seu grau d'evolució i maduresa. L'exercici d'avaluació que se'n deriva haurà de nodrir el sistema d'indicadors externs i interns, que reflecteixin la realitat, dimensions i potencial de la Universitat en el seu conjunt i de cada una de les unitats i dels agents que hi intervenen en particular.

En aquest context, la revisió del Manual d'Avaluació Docent del Professorat de la Universitat de Girona esdevé una declaració explícita dels objectius i la política institucional pel que fa a l'avaluació docent del professorat i que s'eleva, així, a la categoria d'estratègia per a la millora de la qualitat docent.

El Manual regula l'avaluació de l'activitat docent del professorat de la Universitat de Girona, els resultats de la qual seran tinguts en compte de cares a la concessió del complement autonòmic per mèrits docents però també en d'altres circumstàncies, tal com s'explicarà.

El seu assoliment requereix d'un procés d'anàlisi i reflexió en profunditat sobre la docència, els indicadors de qualitat de la mateixa i com avaluar-la. En la mateixa línia, la conjuntura externa -que té el seu màxim exponent en la construcció de l'Espai Europeu d'Educació Superior- ha de formar part d'aquesta reflexió sobre l'avaluació de la docència, ja que planteja nous reptes per a professors i estudiants i implica un canvi de cultura.

La Comissió Europea, dins el programa *Education and training 2010*, planteja uns referents i principis comuns en l'àmbit de la formació, alhora que estableix criteris generals en relació amb la preparació del professorat amb la finalitat de garantir la seva capacitació per donar resposta als nous reptes: preparar els estudiants per a ser aprenents autònoms al llarg de la vida o per a ser ciutadans europeus i respectar les diferents cultures. Especialment interessant és la idea de la corresponsabilitat en l'exercici docent del professorat i que s'associa a un nou rol amb major incidència en la societat: per dur a terme les funcions que se li atribueixen cal el recolzament de les institucions i de les polítiques autonòmiques i estatals.

Entenem, doncs, que l'avaluació de l'activitat docent -incloent aquests nous requeriments que es plantegen des de la Comissió Europea- ha d'estar present al llarg del procés d'ensenyar i d'aprendre, i en el seu desplegament ha de comptar amb la màxima implicació institucional per a l'assoliment dels objectius previstos.

La UdG ja ha recorregut una part important del camí per l'adaptació a través de les convocatòries de projectes d'innovació, del desenvolupament del pla de formació del professorat, de les titulacions impartides com a plans pilot, de l'edició progressiva de la guia per l'adaptació a l'EEES, de la creació de l'equip de suport a la docència, de la col·laboració dels assessors de centre i del desenvolupament de les eines informàtiques. Tots aquests elements són àmbits en els quals podem identificar indicadors de qualitat de l'activitat docent desplegada. Moltes d'aquestes actuacions són incipients i queda certament un llarg camí per recórrer, també doncs en la línia d'identificar i sistematitzar indicadors de qualitat en el context de les noves titulacions universitàries.

La solidesa que ha de caracteritzar aquest procés ens aboca a la necessària revisió del Manual, vigent fins avui, que a la Universitat de Girona entenem com un element molt important d'un conjunt d'instruments que ens permeten conèixer i mesurar la qualitat de la docència impartida. Per assegurar el rigor en el disseny i aplicació d'aquest instrument, i per tal de garantir el consens, s'ha creat una comissió *ad hoc*, en la qual professorat expert, gestors i tècnics han treballat per elaborar una proposta i presentar-la a debat de la comunitat universitària tot seguint les orientacions d'AQU Catalunya i del programa Docència de l'ANECA.

Des del punt de vista de la política de professorat el manual és una eina que possibilita incentivar la qualitat i la formació docent del professorat de la UdG. En concret, permet:

- Fer evident la vàlua del professorat mitjançant l'anàlisi del treball fet.
- Ressaltar els punts forts i identificar els punts febles de la docència portada a terme pel nostre professorat.
- Evidenciar i valorar l'esforç i la progressió del mateix.
- Incidir en la seva formació, en especial en aquells aspectes que es detectin més febles.

Al mateix temps, aquest document és una eina que faculta a la UdG per dirigir l'activitat docent del professorat en funció dels objectius de la pròpia Universitat i del Sistema Universitari Català.

L'avaluació ha de tenir en compte les aptituds i competències pròpies de cadascun dels diferents estadis de la carrera professional del professorat i, en conseqüència, contribuir a la seva evolució i millora dins d'un marc de reconeixement de la tasca docent desenvolupada.

D'aquesta manera, el document incideix fonamentalment en dos dels àmbits -*Docència i Persones*- definits en l'actual Pla Estratègic 2008-2013 de la Universitat de Girona. Ho fa, sobre el primer, entenent la docència com una de les missions bàsiques de la Universitat; respecte del segon, contemplat-ho des de la perspectiva del professorat en tant que principal responsable de la qualitat docent.

Partint de l'avaluació docent del professorat -què fa i com ho fa-, es pretén que la informació obtinguda aporti criteris quantitius i qualitius que sustentin les línies polítiques de la Universitat en l'àmbit de la docència i del personal acadèmic.

En concret l'avaluació de l'activitat del personal docent ha de servir per:

- Informar dels resultats de l'avaluació a AQU Catalunya i al Departament competent en matèria d'Universitats per a l'obtenció del complement autonòmic.
- Informar els tribunals de concursos per a places de professorat.
- Considerar-se un requisit per presidir els tribunals dels concursos d'accés a places de professorat i considerar-se un mèrit per formar-ne part.
- Considerar-se un mèrit en els processos de promoció interna
- Considerar-se un mèrit en les sol·licituds d'ajuts per a la innovació, la millora docent i la recerca sobre docència.
- Considerar-se un mèrit per a la concessió de permisos i llicències.
- Considerar-se un mèrit en la sol·licitud de la condició de professor emèrit.
- Considerar-se un requisit per a poder optar a la concessió de premis i altres reconeixements de qualitat docent.
- Considerar-se un requisit per a poder optar a la concessió del complement autonòmic de docència.
- Altres que el Consell de Govern determini en acords posteriors a l'aprovació d'aquest model.

Amb tot, el present document vol anar més enllà perquè ha de permetre el reconeixement del personal acadèmic que excel·leix en el desenvolupament de la seva tasca, contribuint a la millora continuada i sostinguda de la qualitat docent i, en conseqüència, a una millor formació dels estudiants de la Universitat de Girona.

La primera versió del Manual d'Avaluació Docent va ser aprovada pel Consell de Govern en la sessió 1/04 de 29 de gener de 2004. A partir d'aquesta s'han realitzat modificacions com a conseqüència dels processos de certificació i acreditació portats a terme per AQU Catalunya els anys 2007, 2009 i 2013.

En aquestes revisions s'han modificat diferents aspectes fruit tant de la presa d'acords d'òrgans de la universitat que afectaven alguna dimensió com de la recollida de les millores detectades durant la implementació en les diferents convocatòries.

EL PROCÉS D'AVALUACIÓ

Àmbit d'aplicació:

L'avaluació docent del professorat de la Universitat de Girona pot produir-se per circumstàncies diverses, de les quals en destaquen dues: 1) l'avaluació per a la concessió del complement autonòmic addicional per mèrits de docència; 2) la certificació o avaluació de l'activitat docent del professorat necessària en els concursos d'accés a les categories de professor agregat i catedràtic o per a la participació en programes de promoció del professorat de les universitats públiques catalanes.

En aquest segon supòsit (de certificació o avaluació de l'activitat docent del professorat necessària en els concursos d'accés a les categories de professor agregat i catedràtic o per a la participació en programes de promoció del professorat de les universitats públiques catalanes), les universitats que tenen certificat el Manual d'avaluació docent per part d'AQU Catalunya hauran d'avaluar l'activitat docent de les persones sol·licitants segons el Manual certificat. Les condicions específiques d'aplicació del Manual en aquest segon supòsit, en cas que n'hi hagi, se senyalen en els apartats on escaigui. Altrament, s'entén que les condicions d'aplicació són les mateixes que per a l'avaluació amb efectes de la concessió del complement autonòmic addicional per mèrits de docència.

Atesa la seva repercussió en un nombre molt elevat de persones, a continuació es detalla les circumstàncies relatives a l'avaluació per a la concessió del complement autonòmic addicional per mèrits de docència. Els requisits generals per al personal docent i investigador funcionari i contractat són les establertes en el Decret 405/2006, de 24 d'octubre, pel qual s'estableixen les retribucions del personal docent i investigador funcionari i contractat de les universitats públiques catalanes. En resum, això, és:

- El personal docent i investigador funcionari de carrera integrat en algun dels cossos docents universitaris (CU, TU, CEU i TEU)
- El personal docent i investigador contractat de les següents categories: catedràtic, professorat agregat, professorat col·laborador permanent i professorat lector
- El règim de dedicació ha de ser a temps complet.
- També s'aplicarà, si bé no per al complement autonòmic, per a l'avaluació del professorat de les escoles adscrites.

Les circumstàncies en què aquests professors poden sol·licitar l'avaluació són:

- Els professors que ho podien haver sol·licitat en convocatòries anteriors i no ho varen fer.
- En el cas d'avaluació desfavorable, es podrà presentar en anys posteriors una nova sol·licitud d'avaluació, en què es podran incloure fins a 4 dels 5 anys avaluats negativament.
- El personal docent i investigador funcionari i contractat que ho hagi estat en universitats d'altres comunitats autònomes no percebrà les retribucions addicionals que pugui tenir reconegudes en aquestes universitats, no obstant això podrà sol·licitar percebre-les pels mèrits obtinguts durant el temps de serveis prestats en universitats d'altres comunitats autònomes, sempre que compleixi els requisits establerts.

Només es podran presentar sol·licituds d'avaluació de períodes que finalitzin o hagin finalitzat com a màxim el 31 de desembre de l'any de la publicació al DOGC de la resolució d'AQU, i sempre que la data d'accés de la persona en la categoria que dóna dret a sol·licitar el complement addicional s'hagi produït abans d'aquesta data.

El present manual estableix que el procés d'avaluació és voluntari per al professorat. Tot i això, la Comissió de Qualitat, en la revisió feta per al procés de reacreditació d'octubre de 2013, fa èmfasi en què per tal que l'avaluació incideixi amb eficàcia en la millora de la docència, tot el professorat hauria de passar el procés d'avaluació independentment de la sol·licitud del tram de docència corresponent. La CQ creu necessari que el Consell de Govern plantegi un canvi en aquesta direcció.

Condicions:

El personal docent i investigador funcionari i contractat pot sol·licitar l'avaluació de l'activitat docent per períodes de 5 anys com a pas previ per obtenir el complement addicional per mèrits de docència¹.

Els requisits per poder presentar-se a l'avaluació són els següents:

- Ser professor de les categories següents: catedràtic d'universitat, catedràtic d'escola universitària, titular d'universitat, titular d'escola universitària, catedràtic, professorat agregat, professorat col·laborador permanent i professorat lector.

- Tenir un règim de dedicació a temps complet.

- Tenir un quinquenni finalitzat abans del 31 de desembre de l'any en què es publica la convocatòria, tenint en compte que per al còmput dels períodes de 5 anys, els períodes de docència prestats a temps parcial comptabilitzen el 50% de la durada del període

- Haver impartit un mínim del 50% sobre la docència segons la seva capacitat prèvia a les reduccions docents per càrrecs de gestió, amb un límit mínim de 30 crèdits durant el període.

- En el cas de professorat que poden avaluar un període amb docència a la UdG i a altres universitats, s'habilita un procediment extraordinari de manera que *"També poden presentar-se a l'avaluació docent, en igualtat de condicions, els professors de l'UdG que, durant la totalitat o part del període sotmès a avaluació, han estat contractats per altres institucions universitàries. En qualsevol cas, el professor ha d'aportar la integritat de les dades necessàries per a efectuar les valoracions contemplades al Manual d'Avaluació Docent.*

Això no obstant, quan el professor, durant el període sotmès a avaluació, ha impartit docència a la Universitat de Girona un mínim de dos cursos acadèmics i de 12 crèdits, podrà sol·licitar l'extrapolació a tot el període avaluat de les dades i valoracions originàries de la UdG pel que fa al disseny de l'assignatura, al rendiment i a les enquestes de docència."

Per a l'avaluació dels mèrits de docència es consideraran les activitats dutes a terme al llarg de la carrera acadèmica, incloent la docència realitzada en qualsevol situació contractual, administrativa o laboral, temporal o permanent, com a personal docent universitari.

¹ La certificació o avaluació de l'activitat docent del professorat als efectes de concursos d'accés a les categories de professor agregat i catedràtic o per a la participació en programes de promoció del professorat de les universitats públiques catalanes contempla un període mínim de 3 anys d'experiència docent, per bé que AQU Catalunya contempla de manera preferent períodes de 5 anys.

Només podran ser objecte de reconeixement un màxim de sis períodes. En el cas d'un professor que ja disposi de 6 trams podrà optar per eliminar el primer tram aconseguit per avaluar, i assolir si l'avaluació és positiva, un tram posterior.

Qualsevol dubte en la interpretació i aplicació de la normativa emesa per la Generalitat de Catalunya i AQU Catalunya serà consultada als òrgans de l'administració universitària responsable. En cas de persistència del dubte, la Comissió de Qualitat resoldrà aquestes situacions i fixarà el criteri a aplicar en aquella anualitat.

Procediment i circuit:

El model d'avaluació de la UdG es basa en 4 dimensions:

- 1) Planificació docent
- 2) Actuació professional
- 3) Resultats de l'activitat docent
- 4) Satisfacció dels estudiants (aquesta darrera, considerada en si mateixa una dimensió, per bé la satisfacció dels estudiants s'ha incorporat igualment en les tres dimensions anteriors)

Per al pes de cada una d'aquestes dimensions en el model veg. l'annex I.

L'Autoinforme és la peça central del procés d'avaluació de l'activitat docent atès que la reflexió del propi professorat sobre la seva actuació docent és a la base de qualsevol valoració que se'n pugui fer, ja sigui per part dels propis professors o dels altres agents avaluadors, el paper dels quals s'explica més endavant.

En el seu conjunt, l'autoinforme conté informació referida a:

- Evidències formals (dades, documents, etc.) que avalen els mèrits del professor respecte de les quatre dimensions avaluades;
- La reflexió qualitativa del professor a l'entorn de l'activitat docent del quinquenni referida a les mateixes quatre dimensions;
- Altres evidències o reflexions que el professor vulgui aportar amb independència de la sol·licitada respecte de les quatre dimensions avaluades.

L'autoinforme es nodreix de dues fonts d'informació principals:

- La informació aportada pel propi professor, com per exemple les activitats de formació, els projectes d'innovació docent realitzats, les publicacions docents o el reconeixement extern de la qualitat docent.
- La informació aportada pels serveis de la Universitat, per exemple el volum i la tipologia de la docència impartida, els resultats acadèmics o els resultats de les enquestes d'opinió dels estudiants. Com a principi general, respecte de tot el que poden aportar els serveis centrals de la Universitat al professor no se li demana altra cosa que confirmar la informació disponible.

Al mateix temps, l'autoinforme es complementa amb la valoració que d'alguns apartats de les dimensions avaluades fa una comissió integrada per diversos coordinadors d'estudi per cada un dels diferents àmbits de coneixement (veg. més endavant els agents del procés d'avaluació).

Així, els destinataris de l'autoinforme són:

- els responsables acadèmics (degans de facultat/directors d'escola i directors de departament)
- la Comissió de Qualitat, que integra en una de sola la valoració feta pel propi professor a través de l'autoinforme i la valoració feta pels responsables acadèmics per mitjà de l'informe dels degans de facultat/directors d'escola i dels directors de departament.
- i, no caldria dir-ho, els propis professors, que ho són per se.

L'informe dels responsables acadèmics

Els responsables acadèmics han de fer una valoració de l'activitat del període avaluat a partir de:

- el contingut de l'autoinforme
- les puntuacions i valoracions assolides en les 4 dimensions
- el coneixement acumulat respecte de l'activitat del professor avaluat
- altres fonts d'informació a què vulgui recórrer.

Per fer aquesta valoració, els degans i directors rebran la puntuació i la valoració (A Excel·lent, B Satisfactori, C Suficient i D Insatisfactori) assolida en cada dimensió per cada professor i la confirmaran o modificaran de manera raonada i documentada tenint en compte qualsevol altra font d'informació documental que coneguin o les consultes amb altres càrrecs de gestió com poden ser els coordinadors. Aquesta justificació pot situar el professor en una categoria diferent a la que se li atorgaria seguint estrictament els criteris numèrics.

Aquesta valoració del responsable acadèmic es fa segons una gradació que va d'A (excel·lent) a D (desfavorable). En cas que el responsable acadèmic atorgui la qualificació D haurà d'emetre un informe explicant la seva valoració.

Caldrà que els responsables faci un escrit justificant la valoració sempre que aquesta sigui D. No serà necessari si les valoracions són A, B o C.

L'informe dels responsables acadèmics té com a destinatari únic la Comissió de Qualitat.

Fases del procés

Seqüenciades cronològicament, es poden distingir les fases següents:

Fase inicial:

1. Activació del procés. Els professors avaluable sol·liciten l'avaluació.
2. Comprovació dels requisits per a ser avaluat i establiment del període avaluable.
3. Confirmació de l'avaluació.
4. S'activa l'aplicatiu web.

Fase d'informació:

5. Els serveis de la Universitat aporten la informació disponible, que els professors validen (una part d'aquesta informació s'ha anat generant curs a curs, de manera que en l'aplicatiu informàtic s'integra només la corresponent al període avaluable).
6. Els professors aporten la resta d'informació que avalen els mèrits avaluable.

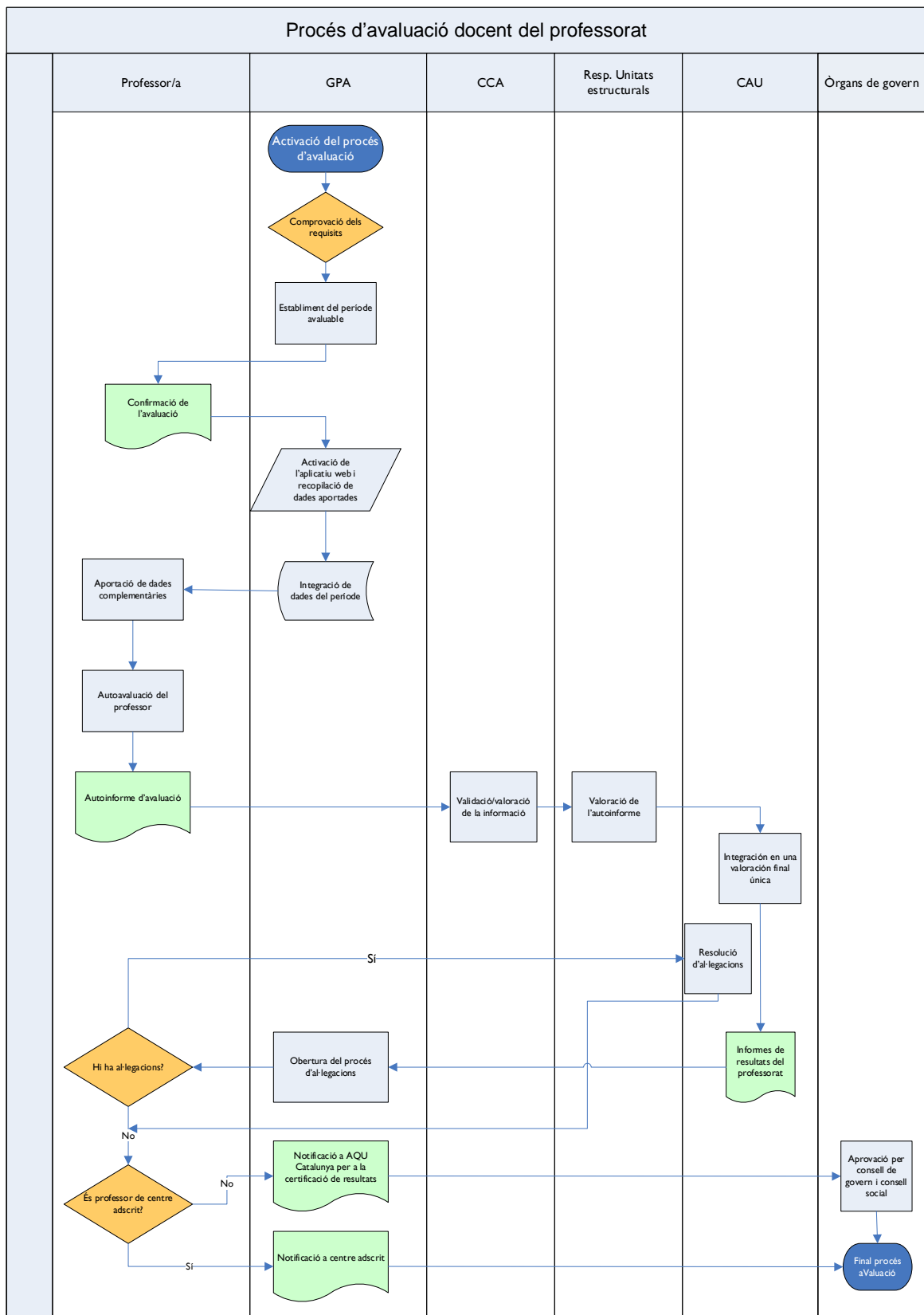
Fase de valoració:

7. Els professors fan la seva valoració en l'autoinforme.
8. Els coordinadors d'estudi de l'àmbit validen (o valoren segons el cas) la informació de les quatre dimensions del Manual, a partir de la informació continguda en l'autoinforme.
9. Els responsables acadèmics fan la valoració de l'autoinforme i la valoració global del professor.

Fase d'avaluació final:

10. La Comissió de Qualitat integra en una valoració final única les valoracions emeses pel propi professor i pels responsables acadèmics.
11. Publicació dels resultats i període d'al·legacions.
12. Notificació a AQU Catalunya i certificació dels resultats.
13. Aprovació de la proposta d'assignació per part del Consell de Govern i aprovació de l'assignació per part del Consell Social.

Fluxgrama



Terminis i calendari:

En el supòsit d'avaluació per a la concessió del complement autonòmic, els terminis generals del procés vénen fixats per l'ordre que anualment publica al DOGC el govern de la Generalitat de Catalunya. El termini a partir del qual s'activarà la sol·licitud d'avaluació de l'activitat docent serà el dia 1 de gener de l'any.

Assegurament de la qualitat en la gestió del procés:

Segons l'acord del Consell de Govern de la UdG (sessió 2/04 de 26 de febrer) i l'acord de consell de govern (sessió 7/12 de 25 d'octubre) correspon a la Comissió de Qualitat, entre d'altres, les funcions de vetllar per la correcta aplicació del Manual i determinar els procediments interns a seguir en aquells supòsits no contemplats en el mateix.

Pel que fa a la coordinació del procés en el seu conjunt, és funció del Gabinet de Planificació i Avaluació de la Universitat de Girona (GPA) vetllar pel seu correcte desenvolupament tècnic i procedimental. Així mateix, correspon al GPA assistir a la Comissió de Qualitat en l'exercici de les seves funcions així com a la resta dels agents participants quan sigui necessari. El GPA coordinarà igualment els diferents serveis de l'administració de la UdG per tal de garantir la qualitat i fiabilitat de les dades aportades per la Universitat en relació amb les dimensions del Manual.

El procés d'avaluació dels mèrits docents del professorat permanent està actualment descrit i diagramat i forma part del Sistema Intern de Garantia de Qualitat de la UdG.

Igualment, correspon al GPA atendre qualsevol requeriment per part d'AQU Catalunya tant en la fase de verificació/certificació del Manual com en la fase posterior d'acreditació del mateix.

Mecanismes de reclamació/revisió sobre els resultats de l'avaluació:

El professor sabrà si l'activitat desenvolupada ha estat considerada per part dels responsables acadèmics com a positiva o no positiva. En cas d'una valoració no positiva, el professor podrà presentar un escrit d'al·legacions davant de la Comissió de Qualitat. Per a això, el professor accedirà a l'informe emès pels responsables acadèmics.

Segons l'acord del Consell de Govern de la UdG (sessió 2/04 de 26 de febrer) i l'acord de consell de govern (sessió 7/12 de 25 d'octubre) correspon a la Comissió de Qualitat "integrar les valoracions dels diferents apartats del model en una avaluació única" així com "atendre i resoldre les al·legacions dels professors sobre els resultats de l'avaluació".

La Comissió de Qualitat farà una valoració provisional dels mèrits dels professors en la qual hauran resolt les discrepàncies entre el professorat i els informes dels coordinadors i dels responsables acadèmics.

Un cop feta la notificació al professor aquest podrà presentar al·legacions davant la Comissió de Qualitat. Aquesta, per tal d'aconseguir la informació necessària per a una major comprensió de l'al·legació, podrà consultar els altres agents de l'avaluació o buscar informació addicional en els serveis, òrgans o institucions de la UdG que puguin estar

relacionats. Si es veu necessari, la Comissió de Qualitat convocarà el professor amb l'objectiu de donar-li la possibilitat d'expressar la seva posició de manera més extensa.

Tingudes en compte les al·legacions, la Comissió de Qualitat emetrà una valoració definitiva, davant de la qual el professor podrà presentar recurs d'alçada a la rectora, qui finalment resoldrà.

Difusió dels resultats de l'avaluació docent:

Més enllà de l'avaluació dels mèrits docents de cares a la concessió del complement autonòmic, fruit del procés d'avaluació es genera una informació que esdevé molt útil als responsables del procés d'ensenyament/aprenentatge. L'autoinforme n'és la peça clau, en la mesura que incorpora una reflexió de primera mà respecte de l'activitat docent desenvolupada. Si ens fixem en les orientacions per a la redacció de l'autoinforme, el professor tindrà l'oportunitat de reflexionar sobre qüestions molt importants relatives a la planificació i organització de la docència, a les circumstàncies com s'ha dut a terme l'activitat docent (assignatures, grups, aules, infraestructures, etc.), a la incidència dels professors (de l'àrea, del departament) i la participació dels estudiants, als resultats obtinguts, etc. Tota aquesta informació es posa en coneixement dels responsables acadèmics per tal de demanar-los-en la valoració, però també de fer-los coneixedors d'una informació que pot ser rellevant en l'orientació de la presa de decisions de cada un d'ells en el seu àmbit de responsabilitat. És igualment a través dels degans de facultat/directors d'escola que aquesta informació arriba als coordinadors d'estudi, que formen part dels seus equips.

Periòdicament es realitzarà una anàlisi estadística dels resultats obtinguts per tal de detectar biaixos en el model d'avaluació i la seva aplicació i identificar situacions anòmales respecte d'un estudi, un departament, una categoria de professors o professors d'un àmbit determinat. Aquesta anàlisi estadística la realitzarà el Gabinet de Planificació i Avaluació (GPA) i els destinataris de la informació seran la Comissió de Qualitat, en primera instància, i els vicerektorats encarregats de la política acadèmica i de la política de personal docent i investigador, després.

D'altra banda, la Universitat té establerts mecanismes d'informació agregada respecte d'alguns apartats específics del manual. Per exemple la difusió dels resultats de les enquestes de docència entre professors, responsables acadèmics i estudiants, o la difusió dels resultats acadèmics entre els mateixos col·lectius (cfr. *ad loc.*).

Agents de l'avaluació:

Els agents que intervenen en el model d'avaluació docent del professorat de la Universitat són els següents:

- La Comissió de Qualitat
- El professor/a
- Els estudiants
- Les comissions de coordinadors d'àmbit
- Els responsables acadèmics (degans de facultat/director d'escola i directors de departament)

La CAU va ser creada per acord del Consell de Govern de la Universitat de Girona (sessió 2/04 de 26 de febrer de 2004), que n'estableix la composició i les funcions. Ambdós, composició i funcions, van ser redefinits també per acord del Consell de Govern (sessió 2/07 de 22 de febrer de 2007), a partir de la inclusió de l'avaluació per mèrits docents del personal docent i investigador contractat i pels mèrits de gestió del professorat funcionari i contractat. A partir de l'acord de consell de govern de 25 d'octubre de 2012 aquestes funcions queden transferides a la Comissió de Qualitat de la UdG.

Pel que fa als mèrits docents, les funcions atribuïdes a la Comissió de Qualitat són:

- Vetllar per la correcta aplicació del Manual.
- Determinar els procediments interns a seguir en aquells casos no explicitats al Manual.
- Integrar les valoracions dels diferents apartats del model en una avaluació única, per resoldre les sol·licituds d'avaluació docent.
- Informar del resultat a cada professor que ha sol·licitat l'avaluació docent.
- Atendre i resoldre aquelles situacions que no hagin estat contemplades en el manual i que requereixin un tractament especial.
- Atendre i resoldre les al·legacions dels professors sobre el resultat d'avaluació.
- Elaborar la proposta adreçada al Departament d'Economia i Coneixement (DEC) d'avaluació del professorat de la UdG, als efectes de la concessió del complement autonòmic.

La Comissió de Qualitat té la potestat d'introduir canvis en el manual si la seva aplicació anual així ho aconsella. Quan aquests canvis siguin substancials, seran posats en coneixement d'AQU Catalunya.

El professor/a és el principal agent en el model d'avaluació de la Universitat de Girona en tant que responsable de l'autoinforme, que és la peça bàsica sobre la qual pivota el model i l'avaluació dels altres agents.

L'opinió dels estudiants és també un element nuclear del model d'avaluació docent del professorat de la Universitat de Girona, en tant són els receptors primers de l'acció docent i, com a tals, agents actius en el procés d'ensenyament/aprenentatge. Per això la seva opinió s'ha volgut mantenir, en tota la seva importància i singularitat, com a dimensió específica (la de la Satisfacció dels estudiants) i com a element essencial en l'avaluació de les dimensions de Planificació docent i de Valoració de l'actuació professional (cfr. *adloc.*).

Amb la revisió del Manual, es creen les Comissions de coordinadors d'àmbit, integrades cada una d'elles per diversos coordinadors de cada un dels 5 grans àmbits de coneixement (Humanitats, Ciències Socials, Ciències, Tecnologia i Ciències de la Salut), que hauran de validar i/o valorar els mèrits al·legats pels professors en les dues dimensions avaluades (valoració de la planificació docent, valoració de l'actuació professional). Cada una de les comissions actuarà de manera col·legiada, de manera que caldrà arribar al consens entre els seus membres. La validació/valoració dels mèrits la faran en termes relatius, a la vista dels mèrits al·legats en una mateixa anualitat per tots els professors del seu àmbit (cfr. *ad loc.*). Aquestes comissions emetran al mateix temps un breu informe amb els criteris utilitzats, que serà posat en coneixement del professorat de l'àmbit i servirà, bé sigui per matisar la definició del propi manual i per fixar criteri avaluatiu de cares a futures edicions.

La valoració dels degans de facultat/directors d'escola i dels directors de departament és fonamental en tant que màxims responsables els uns de la docència impartida en els diferents estudis del seu centre docent i els altres del professorat del seu departament. En ambdós casos el seu paper en aquest model d'avaluació no fa sinó desenvolupar i interpretar les funcions que els atribueixen els Estatuts de la Universitat de Girona.

Per facilitar la feina de les comissions de coordinadors i la dels responsables acadèmics s'han elaborat guies específiques per a ells. Aquestes ubiquen la seva tasca en el global de l'avaluació i han de concretar els criteris de valoració i justificació que utilitzaran. Aquesta feina la fa la Comissió de Qualitat i podrà evolucionar a mesura que es vagi aplicant el manual al llarg dels anys. Aquestes guies són públiques i conegudes pel PDI per tal que pugui valorar que és el que s'espera del professor o quines de les actuacions que ha realitzat durant el quinquenni poden estar més en sintonia amb els objectius de lavaluació.

Procediment per a l'elaboració i aprovació del Manual:

La primera edició del Manual va ser elaborada per una comissió constituïda *ad hoc* integrada per les persones següents:

Dra. Carmen Bertran Noguera	Vicerectora d' Organització, Comunicació i Qualitat (en qualitat de coordinadora de la comissió)
Dra. Teodor Jové Lagunas	Vicerector de Personal i Política Social
Dra. Maria L. Pérez Cabaní	Vicerectora de Docència i Política Acadèmica
Sr. Josep Juandó Bosch	Delegat de la rectora per a la coordinació de l'equip de suport a la docència
Dr. Pere Roura Grabulosa	Dept. de Física
Dr. Carles Barceló Vidal	Dept. d'Informàtica i Matemàtica Aplicada
Dr. Xavier Torres Sans	Dept. de Geografia, Història i Història de l'Art
Sra. Anna Ferrero Barnadas	Gabinet de Planificació i Avaluació
Sr. Josep Maria Gómez Pallarès	Gabinet de Planificació i Avaluació

Es va aprovar per Consell de Govern el mes de desembre de 2007. Posteriorment va passar per un procés d'acreditació portat a terme per AQU Catalunya i va ser acreditat per als següents 5 anys (Resolució IUE/865/2009, de 23 de març, DOGC núm. 5354 - 06/04/2009). Finalment, el Manual ha tornat a ser acreditat l'any 2013 per als propers 5 anys.

L'AUTOINFORME DEL PROFESSOR SOBRE LES DIMENSIONS AVALUADES

L'autoinforme és la peça central del procés d'avaluació de l'activitat docent. Consta de dues parts, perfectament diferenciades: una primera, amb les evidències formals que han de permetre l'avaluació dels diferents apartats del Manual i una segona amb les valoracions i les reflexions del propi professor.

En la primera, hi ha dues fonts d'informació. D'una banda, el propi professor aporta "evidències" de la seva activitat docent, en un format tipus *currículum vitae* organitzat segons els ítems avaluable de les altres quatre dimensions del model d'avaluació: planificació docent, actuació professional, resultats de l'activitat docent i satisfacció dels estudiants. Aquestes evidències aportades pel professor seran complementades amb la informació que consta als arxius de la Universitat (plans docents, enquestes als estudiants, actes de qualificacions, etc.), la qual, quan sigui necessari, serà validada pel propi professor.

La segona part contindrà les reflexions i valoracions sobre la pròpia activitat del professor. Aquesta segona part ofereix al professor l'oportunitat de donar elements qualitius de valoració de la seva activitat, els quals seran tinguts en compte pels avaluadors de les diverses dimensions (veg. Procés d'avaluació)

En l'autoinforme el professor podrà afegir els altres mèrits o altres consideracions que consideri oportuns al marge de les contingudes en aquest manual, que seran valorats per la Comissió de Qualitat.

Finalment, amb la seva signatura, el professor, a més de sol·licitar el complement docent autònom, explicita la seva acceptació dels procediments i actuacions d'avaluació explicitades en aquest Model d'Avaluació de la Universitat de Girona i certifica la veracitat dels mèrits al·legats.

Com a mesura de garantia, en cada convocatòria s'escolliran de manera aleatòria 5 professors/ores (1 per àmbit) que sí caldrà que presentin els documents que certifiquen els mèrits.

Avaluació de l'autoinforme

L'autoinforme conté peces d'informació imprescindibles per a l'avaluació de cadascuna de les dimensions. Tant les evidències aportades com les valoracions específiques d'una dimensió determinada seran útils per als responsables de l'avaluació d'aquella dimensió. Per una altra banda, és del tot evident l'interès que per a la millora de la docència i de la seva organització representa una reflexió d'aquesta naturalesa per part del professorat. És per aquesta raó que la part més qualitativa de l'autoinforme serà valorada tant pels degans de facultat o directors d'escola on el professor ha impartit majoritàriament la docència en el període avaluat com pels directors de departament.

L'avaluació de l'autoinforme per part dels responsables acadèmics consistirà en la valoració de la reflexió aportada pel professor. La qualificació fa referència al conjunt de l'autoinforme. Es pretén estimular que el professor reflexioni principalment sobre aquells

aspectes en els quals la seva valoració ha de ser més profitosa per a la institució i per al propi professor.

La valoració de l'autoinforme es farà segons una gradació que va d'A (excel·lent) a D (desfavorable). En cas que l'avaluador atorgui la qualificació D haurà d'emetre un informe explicant la seva valoració.

Quant a la valoració final de l'autoinforme, en cas de discrepància entre les valoracions del degà/ana o director/a de centre i del director/a del departament, es posarà la mitjana en el cas d'A i C i es mantindrà la valoració del degà degà/ana o director/a quan hi hagi una diferència d'un grau (A i B, B i C). En el cas de valoracions D s'estudia cada cas particularment.

DIMENSIONS AVALUADES

Dimensió 1: Planificació de la docència

- 13.1 Disseny de la docència
- 13.2 Selecció i/o elaboració de materials i eines de suport a la docència

Dimensió 2: Actuació professional

- 2.1 Docència impartida
 - 2.1.1 Dedicació docent
 - 2.1.2 Direcció de treballs finals de grau, màster o similars i de tesis doctorals
- 2.2 Activitats de formació rebuda
- 2.3 Activitats de millora i/o d'innovació docent
- 2.4 Activitats relacionades amb la docència i la seva gestió
- 2.5 Grau de satisfacció dels estudiants

Dimensió 3: Resultats de l'activitat docent

- 3.1 Resultats acadèmics
- 3.2 Opinió dels estudiants

Dimensió 4: Satisfacció dels estudiants

[Per al pes de les dimensions i dels seus apartats i subapartats, veg. l'annex I]

DIMENSIÓ I: VALORACIÓ DE LA PLANIFICACIÓ DE LA DOCÈNCIA

La puntuació màxima de la dimensió és de **100 punts**

Per a la superació d'aquesta dimensió és necessari haver obtingut un mínim del 75% a l'apartat 1.1

En el conjunt de les dimensions avaluades, **la dimensió 1 té un pes del 30%**

Aquesta dimensió la constitueixen els següents apartats (entre parèntesi la puntuació de cada un d'ells):

1.1 El disseny de la docència (60)

1.2 La selecció i/o elaboració de materials i eines de suport a la docència (40)

1.1 Disseny de la docència

La puntuació màxima d'aquest apartat serà de 60 punts. La valoració del disseny de la docència es farà a partir de tots els apartats de la fitxa de l'assignatura:

La informació relativa al disseny de la docència es recull de manera preceptiva, a la Universitat de Girona, en la intranet docent, mitjançant l'instrument de disseny de les assignatures. Així, es revisarà de manera automatitzada l'acompliment dels camps que la Universitat haurà prèviament identificat.

Un disseny correcte és aquell que conté informació en cadascun dels apartats esmentats. Si en algun dels apartats no hi ha informació, el disseny es considerarà insuficient.

Es tindran en compte totes les assignatures de grau, de màster i les assignatures transversals dels programes de Doctorat.

La puntuació s'assignarà en funció del percentatge de les assignatures amb un disseny correcte segons la taula següent:

Menys de 75%	0 punts
Entre 75 i 80%	40 punts
Entre 81 i 85%	45 punts
Entre 86 i 90%%	50 punts
Entre 91 i 95%	55 punts
Entre 96 i 100%	60 punts

S'entén que per a la superació de la dimensió de cares a la concessió del complement autonòmic cal tenir un disseny correcte com a mínim en el 75% de les assignatures.

En el cas que un professor avaluï un període anterior a la posada en marxa de les fitxes (2004), se calcularà el total de la dimensió I sense tenir en compte aquest apartat.

I.2 Elaboració i utilització de materials propis de suport a la docència

La puntuació màxima d'aquest subapartat serà de 40 punts.

La valoració de l'elaboració i utilització de materials propis de suport a la docència es farà a partir de les evidències que aporti el propi professor en l'autoinforme.

S'entén per materials de suport tot tipus de recursos que el professor pugui utilitzar durant la seva interacció amb els estudiants, així com tot tipus de material que el professor proposi als alumnes que consultin o estudiïn. S'entén que els materials aportats en aquest punt no poden ser coincidents amb els corresponents a l'apartat 2.3.

Atesa la diversitat de possibilitats que surt de creuar variables com la tipologia dels estudis, l'estil de la docència i l'origen i l'ús dels materials, i per tal de defugir una valoració massa quantitativa, es proposa al professor que exposi, fins a un màxim de 2, aquells materials que ha elaborat i que considera que han estat d'especial rellevància en la seva docència. S'entén que es fa la valoració del conjunt de les assignatures impartides durant el període avaluat, per la qual cosa el professor farà aquesta selecció mirant de mostrar d'alguna manera, tot i les dificultats que això comporta, el seu plantejament general pel que fa a l'elaboració de materials de suport. Si el professor ho considera convenient, en l'autoinforme pot incloure una breu explicació que permeti contextualitzar els materials seleccionats.

La comissió de coordinadors d'estudi de l'àmbit valorarà fins a un màxim de 30 punts el material senyalat pel professor. Valorarà globalment la informació aportada pel professor, de manera que podrà atorgar 0, 5, 10, 15, 20, 25 o 30 punts. La comissió no atorgarà cap punt quan el professor no hagi aportat cap material o la comissió consideri que la informació aportada no és suficient.

La valoració sobre la utilització de materials de suport a la docència es farà a partir de les enquestes d'opinió dels estudiants. Tal com s'ha explicat anteriorment, l'opinió dels estudiants es considera essencial també per valorar aspectes determinats de l'activitat docent.

Es tindrà en compte la o les preguntes de les enquestes de docència dels estudis de grau i de màster relacionades amb els materials de suport.

Tot i que les enquestes valoren entre 1 i 5, s'avaluarà aquesta variable entre 0 i 10. Podeu veure el procediment per al càlcul de la puntuació a l'annex 3.

Pel que fa a la valoració dels materials de suport a la docència, no s'estableix criteri de suficiència, atesa la diversitat de contextos possibles.

Valoració global de la dimensió I:

A	B	C	D
90-100	85-89	40-84	Menys del 75% a l.l

DIMENSIÓ 2: VALORACIÓ DE L'ACTUACIÓ PROFESSIONAL

La puntuació màxima de la dimensió és de **100 punts**

Per a la superació d'aquesta dimensió és necessari haver obtingut un mínim de 40 punts.

En el conjunt de les dimensions avaluades, **la dimensió 2 té un pes del 45%**

Aquesta dimensió la constitueixen els següents apartats i subapartats (entre parèntesi la puntuació de cada un d'ells):

- 2.1 Docència impartida (25)
 - 2.1.1 Dedicació docent (25)
 - 2.1.2 Direcció de TFG, TFM o similars i de tesis doctorals (10)
- 2.2 Activitats de formació rebuda (25)
- 2.3 Activitats de millora i/o d'innovació docent (25)
- 2.4 Activitats relacionades amb la docència i la seva gestió (20)
- 2.5 Grau de satisfacció dels estudiants (5)

2.1 Docència impartida

Puntuació màxima: 35 punts

2.1.1 Dedicació docent

La puntuació màxima d'aquest subapartat serà de 25 punts.

S'estableix un sistema de la valoració de la dedicació docent de cada professor per cada curs acadèmic, respecte a la capacitat màxima d'aquell professor concret a l'inici del mateix curs. La referència per al càlcul serà tota la dedicació reconeguda en el pla docent anual aprovat pel Consell de Govern.

Es calcula la puntuació per cada any com el percentatge de crèdits impartits sobre la capacitat real una vegada tinguts en compte els canvis de dedicació justificats. Aquests canvis poden venir donats per motius laborals (baixes per incapacitat temporals reduccions de jornada, adaptacions al lloc de treball...), per càrrecs o encàrrecs que comportin exempcions de la docència, o reduccions per manca d'encàrrec al departament.

Es calcula la puntuació total com la mitjana geomètrica de les puntuacions.

Puntuació Total= (Producte Puntuació de cada any) elevat a 1/(nombre d'anys)

La valoració final de l'apartat es fa segons la taula següent:

Puntuació Total	Punts valoració final
[0,95 o més]	25

[0,90-0,95)	20
[0,85-0,90)	15
[0,80 -0,85)	10
[0,75-0,80)	5
[inferior a 0,75)	0

2.1.2 Direcció de treballs finals de grau, finals de màster o similars i de tesis doctorals

La puntuació màxima d'aquest subapartat serà de 10 punts.

Es comptarà els treballs finals de grau i finals de màster dirigits i superats en el marc dels programes oficials. Així mateix es comptarà les tesis dirigides superades.

S'aplicarà la taula següent:

Per cada treball final de grau o màster	2,5 punts
Per cada tesi doctoral	5 punts

Aquests 10 punts addicionals només podran ser sumats si a l'apartat 2.1.1 Dedicació docent, no arriba al màxim de 25 punts i només fins arribar a aquesta xifra.

2.2 Activitats de formació rebuda

Puntuació màxima: 25 punts

Cal que el professor seleccioni i expliqui breument fins a dues activitats de formació que consideri especialment interessants de cares a la docència impartida.

A tall d'orientació es poden considerar activitats pròpies d'aquest apartat:

- Cursos de formació organitzats per l'ICE de la Universitat o altres entitats reconegudes
- Assistència a congressos relacionats amb l'activitat docent universitària
- Aprenentatge de terceres llengües
- Altres que el propi professor consideri rellevants i que caldrà justificar.

Aquestes activitats seran valorades per la comissió de coordinadors d'estudi de l'àmbit del professor avaluat. La comissió valorarà la possible incidència de les activitats en la millora de la docència impartida, així com la dedicació del professor a aquestes activitats. En el cas de l'aprenentatge de llengües, es tindran en compte totes les activitats reglades de formació en idiomes que organitza la pròpia universitat, així com els nivells oficials reconeguts per les Escoles Oficials d'Idiomes, o pels centres homologats, o pel Servei de Llengües Modernes de la UdG.

Aquest apartat es valorarà atorgant 0, 5, 10, 15, 20 o 25 punts.

2.3 Activitats de millora i/o d'innovació docent

Puntuació màxima: 25 punts

Cal que el professor seleccioni i justifiqui breument fins a dues activitats de millora i/o innovació docent.

A tall d'orientació es poden considerar activitats pròpies de l'apartat:

- Projectes de millora i/o innovació docent
- Publicacions docents i d'ús docent (sempre i quan siguin publicacions degudament contrastables, amb indicació de l'ISBN i altres indicis de publicació i de qualitat). En aquest apartat es tenen en compte aquelles publicacions que, sense ser estrictament docents o de caràcter didàctic, poden ser d'ús en l'àmbit de la docència universitària i al mateix temps no tenen la consideració de publicació de recerca.

- Contribucions (individuals o col·lectives) a congressos et alia relacionats amb la docència de cada àmbit.
- Premis, distincions i altres indicis de reconeixement extern de la tasca docent realitzada.
- Altres que el propi professor consideri rellevants i que caldrà justificar.

Aquestes activitats seran valorades per la comissió de diversos coordinadors d'estudi de l'àmbit del professor avaluat. La comissió valorarà especialment aquelles activitats més directament relacionades amb la docència i la seva aplicabilitat i repercussió en la millora docent, el nivell de desenvolupament del projecte (fase inicial, de desenvolupament, amb resultats contrastables), el volum i la dedicació a les activitats realitzades, etc.

Aquest apartat es valorarà donant 0, 5, 10, 15, 20 o 25 punts.

2.4 Activitats relacionades amb la docència i la seva gestió

Puntuació màxima: 20 punts

Cal que el professor seleccioni i justifiqui breument fins dues activitats relacionades amb la docència i la seva gestió.

A tall d'orientació es poden considerar activitats pròpies de l'apartat:

- Càrrecs i/o activitats relacionats amb la docència, de durada i comesa variables, que no estiguin reconeguts per a la concessió dels trams de gestió.
- Càrrecs i/o activitats vinculats a la creació i el manteniment de l'EEES.
- Càrrecs i/o activitats vinculats al disseny dels estudis del nou ordenament (graus i màsters)
- Participació en programes i comissions de seguiment i promoció de la qualitat docent.

Aquestes activitats seran valorades per la comissió de tres coordinadors d'estudi de l'àmbit del professor avaluat.

Aquest apartat es valorarà amb 0, 5, 10, 15 o 20 punts.

2.5 Grau de satisfacció dels estudiants

Puntuació màxima: 5 punts

Es tindrà en compte la o les preguntes de les enquestes de docència dels estudis de grau i de màster que facin referència a l'actuació professional.

Tot i que les enquestes valoren entre 1 i 5, s'avaluarà aquesta variable entre 0 i 5. Podeu veure el procediment per al càlcul de la puntuació a l'annex 3.

Valoració global de la dimensió 2:

A	B	C	D
95-100	80-94	40-79	<40

DIMENSIÓ 3: VALORACIÓ DELS RESULTATS DE L'ACTIVITAT DOCENT

La puntuació màxima de la dimensió és de **100 punts**

Per a la superació d'aquesta dimensió és necessari haver obtingut un mínim de 0 punts.

En el conjunt de les dimensions avaluades, **la dimensió 3 té un pes del 15%**

En aquesta dimensió es valoren els resultats de l'activitat docent del professor des del punt de vista dels resultats acadèmics assolits pels seus estudiants.

Per a la valoració d'aquesta dimensió es tenen en compte totes les assignatures impartides –totalment o parcial- pel professor durant el període de referència, desestimant, però, aquelles assignatures en les quals la docència impartida pel professor sigui inferior al 25% dels crèdits totals de l'assignatura.

En cas que d'una mateixa assignatura hi hagi més d'un grup en un mateix curs acadèmic, es considera de manera particular cada un dels grups que tenen associada una acta de qualificacions.

La valoració quantitativa dels resultats acadèmics d'una “assignatura-grup” en un curs acadèmic es fa a partir de:

- 3.1 Els resultats acadèmics reflectits en les actes de les dues convocatòries – ordinària i extraordinària- de l'assignatura-grup.
- 3.2 L'opinió dels estudiants matriculats en l'assignatura.

Aquests resultats són aplicables per igual a tots els professors que han participat en la docència de l'assignatura en un 25%, com a mínim, dels crèdits totals de l'assignatura.

3.1 Valoració dels resultats acadèmics:

Com a indicadors dels resultats acadèmics d'una assignatura-grup es tenen en compte:

- *Taxa de rendiment* (taxa d'alumnes aprovats respecte del total): ***TAprT_assign*** (en %)
Percentatge del nombre total d'alumnes que superen l'assignatura entre les dues convocatòries del curs acadèmic respecte del nombre total d'alumnes matriculats.
- *Taxa d'èxit* (taxa d'alumnes aprovats respecte dels presentats): ***TAprP_assign*** (en %)
Percentatge del nombre total d'alumnes que superen l'assignatura entre les dues convocatòries del curs acadèmic respecte del nombre total d'alumnes presentats.
- *Mitjana de la qualificació dels alumnes presentats*: ***Mitj_QualP_assign*** (en %)
Mitjana de la qualificació final dels alumnes presentats (si un alumne es presenta a les dues convocatòries, es prendrà com a qualificació la de la segona convocatòria).

Per tal de relativitzar (contextualitzar) aquests indicadors s'aplicaran els criteris següents:

Pel que fa a les taxes de rendiment i d'èxit en el cas dels estudis de grau, cadascuna d'elles es compara amb la mitjana de la taxa corresponent de totes les assignatures del mateix període (curs) acadèmic i del mateix cicle educatiu (grau) adscrites al departament i a l'estudi al qual està assignada la docència de l'assignatura-grup que s'està avaluant.

Es valoren negativament els resultats excessivament diferents de la mitjana del departament i de l'estudi tenint en compte els dos extrems de l'estadística (resultats molt alts o molt baixos) Si el resultat final és insatisfactori tenint en compte tots dos referents, el degà i el director de departament hauran de valorar aquests resultats de manera més profunda, en el cas que la valoració final de la dimensió sigui negativa (D).

En el cas dels estudis de màster cadascuna d'elles es compara amb la mitjana de la taxa corresponent de totes les assignatures del mateix període (curs) acadèmic i del mateix cicle educatiu (màster).

La comparació es realitza amb criteris estadístics d'acord amb la fórmula 1 que es detalla en l'annex 3, i queda reflectida numèricament en un valor *Desv_Taxa_assign* que mesura la desviació de la taxa corresponent de l'assignatura-grup que s'està avaluant en relació amb la mateixa taxa en el conjunt del departament. Valors negatius de la desviació *Desv_Taxa_assign* indicaran que el resultat de l'assignatura objecte d'avaluació -en relació a la taxa de rendiment acadèmic que s'estigui considerat en cada moment- és inferior al resultat mitjà de les assignatures del departament al qual està adscrita.

Es consideraran *negatives* aquelles *Desv_Taxa_assign* inferiors a -1.

Igualment, per tal de relativitzar (contextualitzar) la mitjana de qualificació dels alumnes presentats **Mitj_QualP_assign* es compara amb la mitjana de les qualificacions mitjanes de totes les assignatures del mateix període (curs) acadèmic i del mateix cicle educatiu (grau / postgrau) adscrites al departament al qual està assignada la docència de l'assignatura-grup que s'està avaluant. Aquesta mitjana del departament es calcula de forma ponderada donant a cada assignatura un pes proporcional al seu nombre de crèdits i al nombre d'alumnes matriculats en l'assignatura.

La comparació es realitza amb criteris estadístics d'acord amb la fórmula 2 que es detalla en l'annex 3, i queda reflectida numèricament en un valor *Desv_Mitj_QualP_assign* que mesura la desviació de la mitjana *Mitj_QualP_assign* de l'assignatura-grup que s'està avaluant en relació amb la mitjana corresponent en el conjunt d'assignatures del departament. Valors negatius de la desviació *Desv_Mitj_QualP_assign* indicaran que el resultat de l'assignatura objecte d'avaluació -en relació a la qualificació mitjana obtinguda pels estudiants- és inferior a la qualificació mitjana dels estudiants en les assignatures del departament al qual està adscrita.

Es consideraran *negatives* aquelles *Desv_Mitj_QualP_assign* inferiors a -1.

3.2 Valoració de l'opinió dels estudiants:

L'enquesta de docència recull explícitament una pregunta que interroga expressament sobre el nivell de satisfacció -en una escala categòrica ordinal de 1 (-) a 5 (+)- de l'estudiant en relació amb els coneixements i habilitats que l'assignatura li ha aportat.

Com a indicador es tindrà en compte:

- *Mitjana nivell de satisfacció alumnes: Mitj_Satisf_Alum_assign.*

Es calcula a partir de les respostes dels alumnes a la pregunta de les enquestes de grau i màster que fa referència expressa a la percepció que els estudiants tenen en relació als coneixements i habilitats que l'assignatura els hi ha aportat.

Aquesta mitjana és compresa entre 1 i 5. Valors inferiors a 2 seran considerats indicatius d'una percepció *negativa* dels estudiants en relació a l'assignatura.

Criteris per a la valoració de la dimensió

L'avaluació objectiva dels resultats acadèmics d'una assignatura-grup es considera **negativa** quan la *Mitj_Satisf_Alum_assign* sigui negativa (inferior a 2) i, alhora com a mínim dues de les tres desviacions *Desv_Taxa_AprT_assign*, *Desv_Taxa_AprP_assign* i *Desv_Mitj_Qual_assign* siguin també negatives (inferiors a -1). En qualsevol altre cas l'avaluació es considera **positiva**.

En cas que una assignatura-grup d'un professor fos avaluada negativament, els responsables acadèmics que intervenen en el procés d'avaluació estan obligats a contrastar aquest resultat a partir de la informació que hagi aportat el professor en la seva autoavaluació en relació als resultats acadèmics de l'assignatura en concret i a partir de la informació que el responsables puguin obtenir per qualsevol altra via. A partir d'aquesta valoració complementària, els responsables acadèmics confirmaran la valoració negativa o, pel contrari, argumentaran el fet que no sigui tinguda en compte a efectes dels còmputos finals. Aquesta argumentació només caldrà fer-la únicament quan que el resultat global de la dimensió sigui negatiu.

Valoració global de la dimensió durant el període avaluat

La valoració global dels resultats acadèmics es farà a partir de la mitjana (*Mitj_valor_assign*) de les valoracions (negatives = -1; positives = 1) de totes les assignatures-grup del període avaluat ponderades pel nombre de crèdits impartits pel professor en les assignatures i també pel nombre d'alumnes matriculats.

La valoració global **positiva** d'aquesta dimensió requerirà que aquesta mitjana *Mitj_valor_assign* no sigui inferior a 0. Si no és així la valoració global es considerarà **negativa**.

En cas de valoració global positiva, i als efectes del càlcul de la puntuació final, es multiplicarà la mitjana *Mitj_valor_assign* anterior per la puntuació màxima de la dimensió.

Valoració global de la dimensió 3:

A	B	C	D
95-100	70-94	0-69	<0

DIMENSIÓ 4: VALORACIÓ DE LA SATISFACCIÓ DELS ESTUDIANTS

La puntuació màxima de la dimensió és de **100 punts**.

Per a la superació d'aquesta dimensió és necessari haver obtingut un mínim de 40 punts.

En el conjunt de les dimensions avaluades, **la dimensió 4 té un pes del 10%**

L'opinió dels estudiants en relació amb l'activitat docent del professor es recollirà preferentment a partir de les respostes a les enquestes als estudiants.

Per tal d'assegurar al màxim la participació dels estudiants en les enquestes, es realitzaran campanyes específiques i sistemàtiques de sensibilització respecte de la importància d'expressar la seva opinió sobre els aspectes més rellevants de la docència. Alhora, es valorarà la conveniència de fer obligatòria la participació dels estudiants, sempre dins de la més absoluta legalitat i respectant l'anonimat en les respostes i la llibertat de respondre "en blanc".

Es generarà una enquesta per a cada assignatura-professor. L'estudiant haurà de contestar una enquesta per a cada professor de cada una de les assignatures en què està matriculat.

La valoració es farà a partir de la pregunta resum de valoració global de professor, entenent que l'estudiant expressa una opinió des d'una perspectiva general de tots i cada un dels elements constitutius de l'enquesta.

S'enquedaran totes les parelles assignatura-professor. Es tindran en compte únicament els resultats significatius segons el document *Guia per a l'administració de les Enquestes a l'estudiantat sobre l'actuació docent del professorat* aprovat pel Consell de Govern de la UdG (sessió 11/19 de 16 de desembre)

Com en l'enquesta actual, aquesta valoració es farà sobre una escala categòrica de 1 (-) a 5 (+). La mitjana *Mitj_Opin_Alum_Profes* de les puntuacions atorgades pels estudiants de l'assignatura a aquesta pregunta es la mateixa que es fa servir en la dimensió anterior.

Valoració global de la dimensió durant el període avaluat

La valoració global de la dimensió 4 en relació amb nivell de satisfacció dels estudiants sobre l'actuació docent d'un professor es farà a partir de la mitjana *Mitj_valor_Profes* de les mitjanes *Mitj_Opin_Alum_Profes* de totes les assignatures-grup en les quals el professor ha impartit docència en el decurs del període avaluat, ponderades pel nombre de crèdits impartits pel professor en les assignatures corresponents i també pel nombre d'alumnes matriculats.

Tot i que les enquestes valoren entre 1 i 5, s'avaluarà aquesta variable entre 0 i 100. Podeu veure el procediment per al càlcul de la puntuació a l'annex 3"

En aquesta dimensió i en tots aquells apartats en què s'utilitzin les enquestes de docència dels estudiants es tindran únicament en compte aquelles que compleixin els criteris de validesa quant a l'índex de resposta assolida. Per determinar la validesa de les enquestes es decideix la no consideració en el càlcul dels diferents apartats de totes aquelles enquestes que se situen en el percentil 25 inferior de cada centre.

Tanmateix, per tal que el professor pugui fer la seva reflexió amb tota la informació disponible, el professor podrà veure tots els resultats aconseguits, compleixin o no els criteris establerts.

Valoració global de la dimensió 4:

A	B	C	D
85-100	75-84	40-74	<40

CRITERIS D'AVALUACIÓ

Els criteris per a l'avaluació final del professorat a efectes de la concessió del complement autonòmic seran els següents:

- S'avaluaran els mèrits del professor/a en cada una de les quatre dimensions avaluades. Cada dimensió serà avaluada sobre un màxim de 100 punts.
- A continuació s'aplicaran els criteris mínims de superació de cada una de les dimensions i de l'autoinforme. El criteri mínim per a la superació de l'autoinforme serà una valoració C. Si un professor/a no supera els criteris mínims de totes les dimensions obtindrà una avaluació desfavorable.
- Es ponderarà la puntuació obtinguda en cada una de les dimensions d'acord amb els percentatges següents:

Dimensió 1: valoració de la planificació de la docència	30%
Dimensió 2: valoració de l'actuació professional	45%
Dimensió 3: valoració dels resultats de l'activitat docent	15%
Dimensió 4: valoració de la satisfacció dels estudiants	10%
- Es planteja una avaluació qualitativa que distribueixi els professors en 5 categories. Les categories són: A+ Excel·lent A Molt satisfactori, B Satisfactori, C Suficient, D Insatisfactori.
- Es consideraran resultats excel·lents, aquells expedients en què la valoració de les 4 dimensions i de l'autoinforme sigui A.
- La puntuació final es valorarà de la següent manera:
 - Els professors que obtinguin una puntuació igual o superior a 95 assoliran una valoració A
 - Els professors que obtinguin una puntuació igual o superior a 85 i inferior a 95 assoliran una valoració B
 - Els professors que obtinguin una puntuació inferior a 85 i compleixin els criteris mínims assoliran una valoració C
 - Els professors que no compleixin els criteris mínims per a cada dimensió assoliran una valoració D
- Les valoracions A+, A, B i C són favorables. La categoria D implica una avaluació desfavorable i un pla de treball que ajudi a cobrir les mancances detectades a l'avaluació. Aquest pla de treball s'establirà de manera consensuada entre el professor implicat, els vicerectors encarregats de la política acadèmica i de la política de PDI, el director de departament i els responsables acadèmics del centre o centres on el professor imparteixi docència
- La Comissió de Qualitat analitzarà explícitament els casos en què algun dels responsables acadèmics hagi valorat de manera desfavorable (D) la reflexió del professor. La Comissió de Qualitat podrà demanar, si ho veu convenient, informació complementària al professor o als responsables acadèmics.

A partir dels resultats de l'avaluació, correspon a la Comissió de Qualitat elevar una proposta al DEC de concessió del complement autonòmic.

Per tal que la informació sobre els resultats de l'avaluació arribi als responsables acadèmics s'enviarà, al final de cada convocatòria, un llistat als degans i directors de departament amb informació agregada dels resultats assolits pels professors del seu centre docent o departament respectivament.

Basant-se en tota la informació disponible, la Comissió de Qualitat resoldrà qualsevol dubte que es pugui plantejar durant el procés. Per a això, si ho considera necessari la Comissió de Qualitat podrà sol·licitar tant a la persona interessada com als responsables acadèmics informació addicional complementària.

ANNEXOS

DOCUMENTS DE REFERÈNCIA

Per a la revisió del Manual d'avaluació docent de la UdG s'han utilitzat els següents documents:

Normativa i reglamentació

- Decret 405/2006 de 24 d'octubre pel qual s'estableixen les retribucions addicionals del personal docent i investigador funcionari i contractat de les universitats públiques de Catalunya.
- Resolució EDU/3782/2006, de 24 de novembre, per la qual es dóna publicitat al procediment i la certificació de la valoració dels mèrits individuals docents i de gestió del personal docent i investigador funcionari i contractat de les universitats públiques catalanes, meritats fins al 31 de desembre de 2005.
- Resolució EDU/3814/2006, de 27 de novembre, per la qual es dóna publicitat a la pròrroga de la vigència de la certificació dels manuals d'avaluació docent i al procediment i la certificació de la valoració dels mèrits individuals docents i de gestió del personal docent i investigador funcionari i contractat de les universitats públiques catalanes, meritats fins al 31 de desembre de 2006.
- Resolució IUE/2037/2007 de 25 de juny pel qual es dóna publicitat a les instruccions per a la certificació dels manuals d'avaluació docent de les universitats públiques catalanes
- Resolució UNI/1239/2004 de 26 d'abril per la qual es dóna publicitat a l'acord relatiu al procediment per a l'emissió de les certificacions o avaluacions de l'Agència per a la Qualitat del Sistema Universitari de Catalunya relatives a l'activitat docent per a la contractació com a catedràtic o catedràtica o com a professor o professora agregat.
- Resolució UNI/3130/2005 de 28 d'octubre per la qual es dóna publicitat a l'Acord relatiu al procediment per a l'emissió de les certificacions o avaluacions de l'Agència per a la Qualitat del Sistema Universitari de Catalunya relatives a l'activitat docent del personal docent i investigador, funcionari i contractat, de les universitats públiques de Catalunya.
- Atès que la Resolució EMC/1828/2019, d'1 de juliol, publica el procediment per a renovació de l'acreditació del procés d'avaluació docent que recullen els manuals d'avaluació docent de les universitats públiques catalanes

Documents-Guia

- AQU Catalunya, Guia per al disseny i la implantació d'un model institucional d'avaluació docent del professorat a les universitats públiques catalanes (2a edició);
- AQU Catalunya, Comunicació a les universitats en el marc del procés de revisió dels Manuals d'avaluació docent
- ANECA, *Docentia. Programa de apoyo para la evaluación de la actividad docente del profesorado universitario* (http://www.aneca.es/active/active_docentia.asp).

Documents UdG

- Manual d'avaluació docent del professorat de la Universitat de Girona, aprovat pel Consell de Govern en la sessió 1/04 de 29 de gener de 2004.
- Barceló, C., Estudi estadístic i descriptiu dels resultats de les dues primeres anualitats de l'avaluació del professorat a efectes de la concessió del complement autonòmic per mèrits docents, maig de 2006. (Versió resumida de l'estudi)
- UdG (VDPA), Guia per a l'adaptació a l'Espai Europeu d'Educació Superior (docs. diversos)

Documents interuniversitaris

- Proposta interuniversitària a l'entorn de l'abast de l'avaluació del professorat.

Altres

- ENQA, Estàndards i directrius per a l'assegurament de la qualitat en l'EEES (2005)
- Comissió Europea, Education and training 2010 Programme

ANNEX I: QUADRE RESUM DELS PESOS DE LES DIMENSIONS I DELS SEUS APARTATS

El pes de les dimensions i dels seus apartats i subapartats és el següent:

Dimensió 1: Planificació de la docència			
1.1 Disseny de la docència	30%	60	
1.2 Elaboració i utilització de materials propis de suport a la docència		40	
Dimensió 2: Actuació professional			
2.1 Docència impartida		25	25
2.1.1 Dedicació docent			10*
2.1.3 Direcció de TFG, TFM o similars i de tesis doctorals			
2.2 Activitats de formació rebuda	45%	25	
2.3 Activitats de millora i/o d'innovació docent		25	
2.4 Activitats relacionades amb la docència i la seva gestió		20	
2.5 Grau de satisfacció dels estudiants		5	
Dimensió 3: Resultats de l'activitat docent			
3.1 Resultats acadèmics	15%	Cfr. ad loc.	
3.2 Opinió dels estudiants		Cfr. ad loc.	
Dimensió 4: Satisfacció dels estudiants	10%	100	

* Aquests 10 punts addicionals per al professorat doctor només podran ser sumats si a l'apartat 2.1.1 Dedicació docent, no arriba al màxim de 25 punts i només fins arribar a aquesta xifra.

ANNEX 2. FÓRMULES PER AL CÀLCUL DE LA DIMENSIÓ 3

2.5.1 Fórmula 1

Fórmula per a calcular la *Desv_Taxa_assign* que mesura la desviació de la taxa corresponent a una assignatura-grup en relació a la mateixa taxa en el conjunt del departament:

$$Desv_Taxa_assign = \frac{Taxa_assign - Mitj_Taxa_Depart}{Desv_est_Taxa_Depart}$$

essent:

- *Taxa_assign*: taxa de rendiment de l'assignatura que s'està avaluant
- *Mitj_Taxa_Depart* i *Desv_est_Taxa_Depart*: mitjana i desviació estàndard, respectivament, de la taxa de rendiment de totes les assignatures del mateix període (curs) acadèmic i del mateix cicle educatiu (grau / postgrau) adscrites al departament al qual està assignada la docència de l'assignatura que s'està avaluant. Aquests estadístics del departament es calculen de forma ponderada donant a cada assignatura un pes proporcional al seu nombre de crèdits i al nombre d'alumnes matriculats en l'assignatura.

2.5.2 Fórmula 2

Fórmula per a calcular la *Desv_Mitj_QualP_assign* que mesura la desviació de la mitjana de les qualificacions de l'assignatura-grup que s'està avaluant en relació a la mitjana corresponent en el conjunt d'assignatures del departament:

$$Desv_Mitj_QualP_assign = \frac{Mitj_QualP_assign - Mitj_QualP_Depart}{Desv_est_QualP_Depart}$$

essent:

- *Mitj_QualP_assign*: mitjana de les qualificacions dels alumnes presentats en l'assignatura que s'està avaluant
- *Mitj_QualP_Depart* i *Desv_est_QualP_Depart*: mitjana i desviació estàndard, respectivament, de les qualificacions mitjanes de totes les assignatures del mateix període (curs) acadèmic i del mateix cicle educatiu (grau / postgrau) adscrites al departament al qual està assignada la docència de l'assignatura que s'està avaluant. Aquests estadístics del departament es calculen de forma ponderada donant a cada assignatura un pes proporcional al seu nombre de crèdits i al nombre d'alumnes matriculats en l'assignatura.

ANNEX 3. PROCEDIMENT PER AL CàLCUL DE LA PUNTUACIÓ DELS APARTATS EN QUÈ INTERVENEN LES ENQUESTES DE DOCÈNCIA.

a) Dimensió 1. Apartat 1.2

S'assignaran 10 punts en funció dels resultats de les enquestes dels estudiants. A tal efecte, i tenint present que les enquestes es valoren entre 1 i 5 i cal avaluar-les de 0 a 10, la valoració de cada assignatura es concretarà en:

Valoració assignatura = 2 x Valoració pregunta enquesta – ((5-Valoració pregunta enquesta)/2)

La valoració final del total d'assignatures es calcularà ponderant les seves valoracions individuals segons els crèdits de cadascuna d'elles."

b) Dimensió 2. Apartat 2.5

"S'assignaran 5 punts en funció dels resultats de les enquestes dels estudiants per a cada assignatura. A tal efecte, i tenint present que les enquestes es valoren entre 1 i 5 i cal avaluar-les de 0 a 5, la valoració de cada assignatura es concretarà en:

Valoració assignatura = (2 x Valoració pregunta enquesta – ((5-Valoració pregunta enquesta)/2))/2

La valoració final del total d'assignatures es calcularà ponderant les seves valoracions individuals segons els crèdits i el nombre d'estudiants de cadascuna d'elles."

c) Dimensió 4

"A partir del valor de la mitjana final Mitj_valor_Profes, s'assignaran 100 punts en funció dels resultats de les enquestes dels estudiants. Tenint present que les enquestes tenen una valoració del 1 al 5, i que en aquest apartat s'assignaran entre 0 i 100 punts, la valoració es calcularà a partir de la Mitj_valor_Profes segons la següent fórmula:

Valoració = 10x (2 x Mitj_valor_Profes – ((5-Mitj_Valor_Profes)/2))"

